

# Söderåsens Miljöförbund

Utredning kring omställningskostnader  
utifrån Bjuvs aviserade utträde ur  
Söderåsens miljöförbund

Slutrapport

2021-10-30

# Sammanfattning

## Bjuv möjliggörs frånträda förbundet per 30/6 2022...

Söderåsens miljöförbund ägs tillsammans av kommunerna Bjuv, Klippan, Perstorp, Svalöv och Örkelljunga och förväntas fungera som kommunernas gemensamma miljöförvaltning. Denna lösning är tänkt att möjliggöra bland annat en större effektivitet samt förbättrade förutsättningar att upprätthålla och attrahera kompetens.

Bjuvs kommun har dock fattat beslut i KS 10 juni 2020 om att begära utträde ur miljöförbundet för att istället bedriva myndighetsuppdraget i egen regi framöver.

Det finns en gemensam vilja ägarkommunerna emellan att skapa förutsättningar för ett så skyndsamt utträde som möjligt, villkorat av att en ekonomisk överenskommelse fattas mellan ägarkommunerna för ett förtida utträde. Ambition är att möjliggöra ett utträde per 30/6 2022, eller om möjligt tidigare. I alla avseenden senast per 31/12 2022.

Om överenskommelse om utträde per senast 31/12 2022 ej fattas så finns risk att förbundet kan komma att likvideras i enlighet med §14 i förbundsordningen.

## ...till en ”merkostnad” uppskattad till 0,9 mkr

Det av Bjuv, i KS fattade beslutet, skall vidare fastställas i Bjuvs KF för att utträdet skall verkställas.

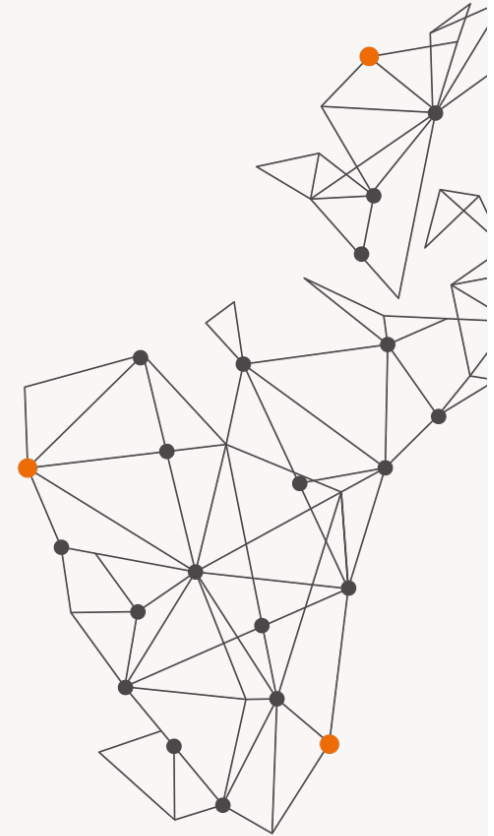
Ett förtida utträde för Bjuv, i enlighet med ägarkommunernas önskemål, per 30/6 2022, innebär vissa merkostnader för förbundet och kvarvarande ägarkommuner. Dessa merkostnader, för vilka Bjuv kan anses ha ett ersättningsansvar, uppskattas till ca 0,9 mkr, vid ett utträde per 30/6 2022.

Samtidigt är det viktigt att påtala att miljöförbundet har ett ansvar och en skyldighet mot ägarkommunerna, att påbörja en anpassning av verksamheten för det framtida läget, och initiera de justeringar som behövs för att minimera ekonomiska effekter för ägarkommunerna. Detta utan att underminera möjligheten att utöva verksamheten i enlighet med uppdrag och lagstiftning.

Om utträde sker per 31/12 2022 regleras detta i förbundsordningen genom Bjuvs andel av förbundets samlade tillgångar och skulder per frånträdesdagen. Därefter upphör Bjuvs kommuns ekonomiska ansvar avseende miljöförbundet, om inte annat överenskommes mellan ägarkommunerna genom beslut i respektive KF.

# Innehållsförteckning

1. Bakgrund & uppdrag
2. Om Söderåsens miljöförbund
3. Bjuvs beslut om utträde ur Söderåsens miljöförbund
4. Ekonomiska konsekvenser och principer för ett utträde
5. Slutsatser och relevanta frågor att beakta i fortsatt process



# Bakgrund och uppdrag

## Syfte & målsättning

Bjuvs kommun har i KS fattat beslut om att träda ur SMFO, villkorat beslut i KF, samt att de är beredda att stå för de omställningskostnader som detta påför förbundet givet ett förtida utträde.

Mot ovan bakgrund har ägarkommunerna fattat beslut om att genomföra en utredning kring:

1. Konsekvenser för SMFO efter Bjuvs utträde. Organisation, resurser, ekonomi m.m.
2. Omställningskostnader från nuläge till dåläge, samt hur dessa varierar beroende på tidpunkt för ”exit” för Bjuv från SMFO. Minskning av organisation, administrativa kostnader som påverkas, utredningskostnader etc.

Målsättningen är att Bjuv skall kunna utträda per 1/7 2022 (30/6). Uppdraget skall slutredovisas medlemskommunerna per 1/11 2021 så erforderliga beslut kan fattas i respektive kommun före årsskiftet.

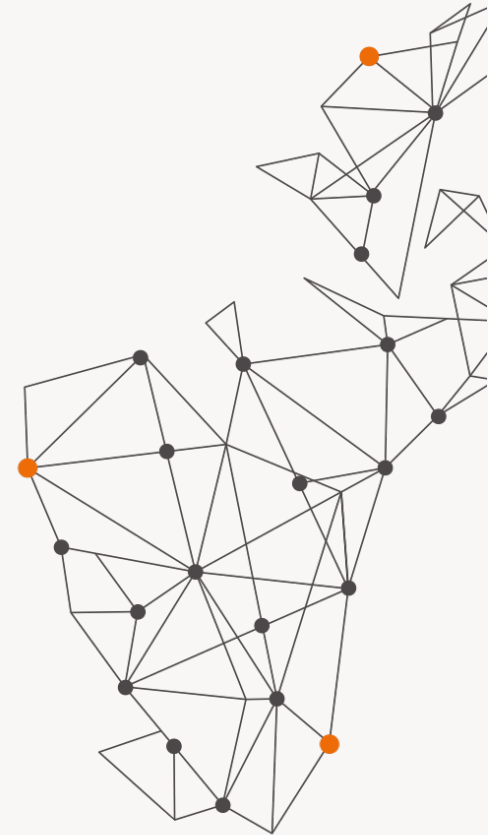


### SYFTE

*Att utreda konsekvenserna för Söderåsens miljöförbund, och kvarvarande ägarkommuner, med anledning av Bjuvs aviserade utträde ur förbundet, samt att utreda omställningskostnaderna kopplade till utträdet.*

# Innehållsförteckning

1. Bakgrund & uppdrag
2. Om Söderåsens miljöförbund
3. Bjuvs beslut om utträde ur Söderåsens miljöförbund
4. Ekonomiska konsekvenser och principer för ett utträde
5. Slutsatser och relevanta frågor att beakta i fortsatt process



# Bakgrund till Söderåsens miljöförbunds bildande

## Söderåsens miljöförbund

Söderåsens miljöförbund bildades i september 2009. Berörda kommuner hade då identifierat en utmaning i att kommunernas tillsynsansvar utökats och komplicerats i samband med förändrad och utökad lagstiftning, och det fanns en upplevelse av att det var svårt att som förhållande små kommuner säkra kompetens för att utföra uppdraget på ett tillfredsställande och kostnadseffektivt sätt.

Ett behov av en tydligare och säkrare kompetensförsörjning och därigenom potentiella positiva effekter ur ett medborgarperspektiv, en mer effektiv organisation, samt en mer enhetlig och förutsägbar tillämpning av myndighetsutövningen för de samverkande kommunerna identifierades. Kommunerna beslöt mot denna bakgrund att intensifiera den samverkan som redan fanns inom miljöområdet genom att inrätta ett gemensamt kommunalförbund – Söderåsens Miljöförbund.

## Ambitioner och fördelar

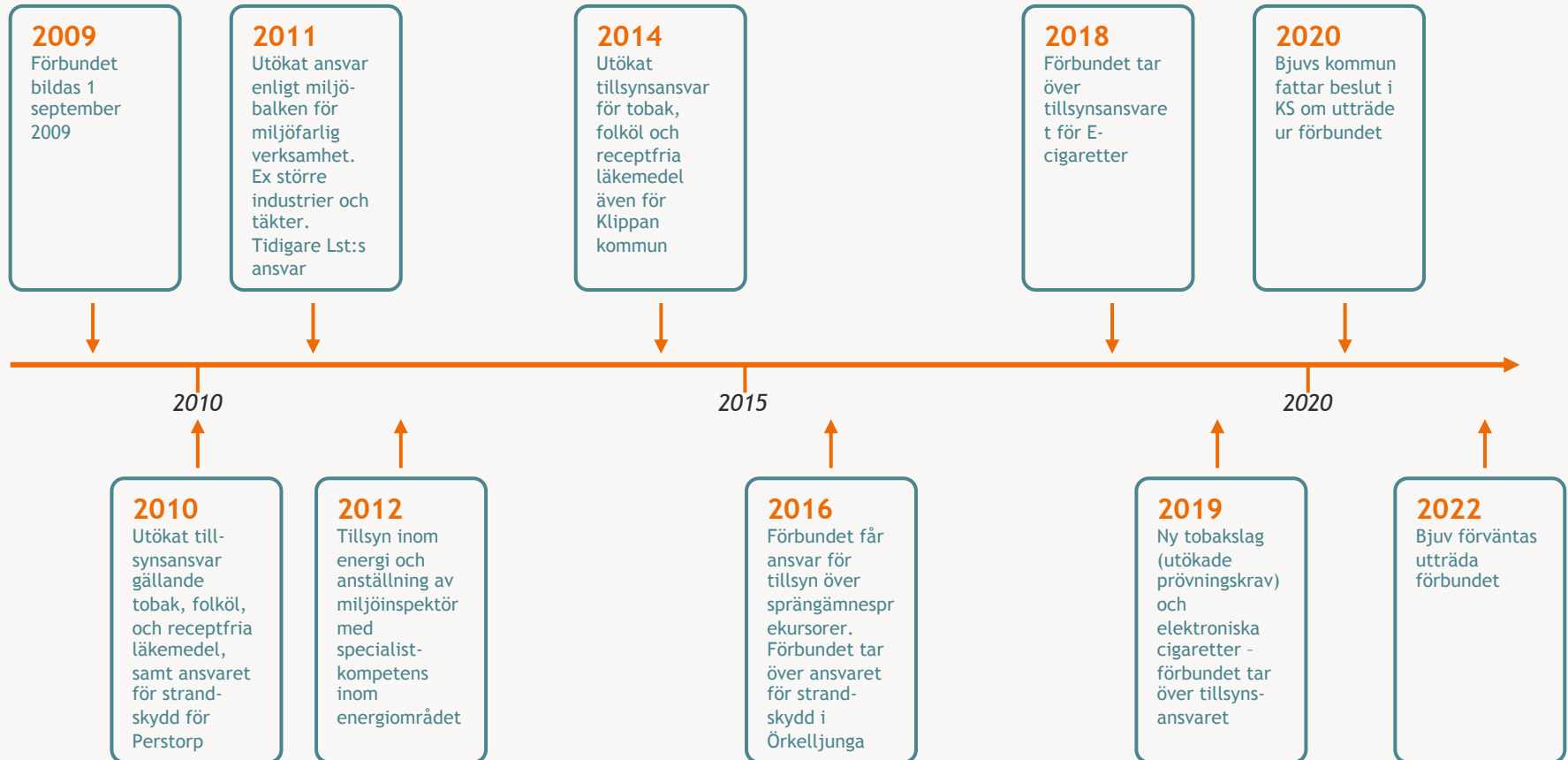
Fördelarna med ett gemensamt kommunalförbund beskrevs bland annat vara att förbundet själva kunde besluta om budget och taxor, ”givetvis efter samråd med kommunerna”, vilket ansågs förenkla beslutsprocesser. Kommunerna ses som ägare av förbundet, och förutsätts därigenom ha ”god insyn i och kontroll över” förbundet, detta genom direktionen, med politisk tillsatta representanter från ägarkommunerna, som är det direkt styrande forumet över förbundet.

Det fördes tidigt en diskussion kring om förbundet borde ha representation via ”distriktskontor” i de olika kommunerna. Denna lösning avfärdades dock då en samlad organisation sågs ge större potentiella samordnings- och rationaliseringsvinster. Dock föreslogs vid inrättandet att ett ”kontorsrum” för förbundet tillskapades i respektive kommunhus för att bibehålla och utveckla samverkan med kommunerna.

Fördelarna med etableringen av ett kommunalförbund beskrevs vara kompetens, effektivitet, och enhetlighet. Kommunerna förutsattes ha och eftersträva god insyn i och kontroll över förbundet.

# Större förändringar som påverkat/-ar förbundets utveckling, tillväxt och verksamhet

Är det skett (sker) en större förändring i förbundets uppdrag



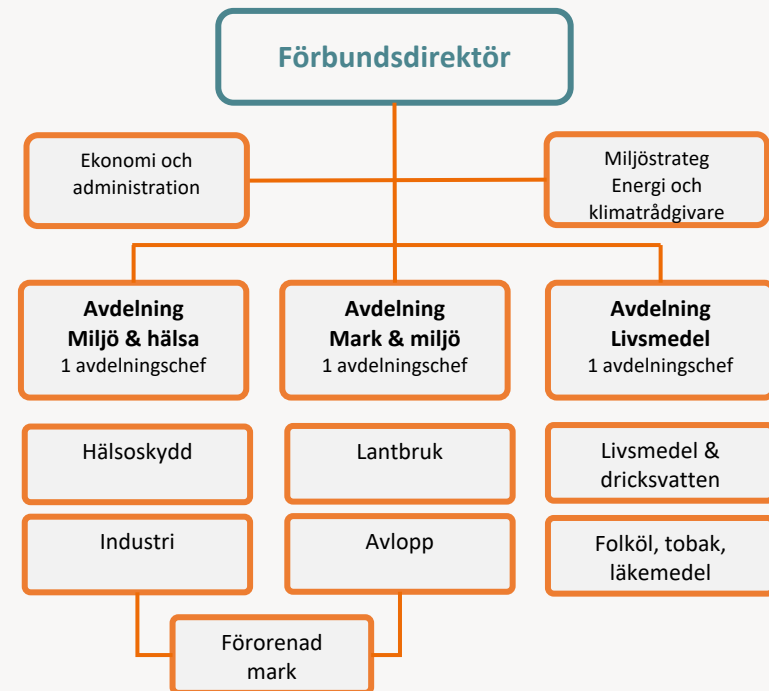
Källa: Förbundets årsredovisningar

# Söderåsens miljöförbund - Grundfakta, ekonomi och organisation

## Grundfakta Miljöförbundet

2020 (Utfall)	
Omsättning	21,1 mkr
Resultat	0,92 mkr
Medlemsbidrag:	132 kr/inv
Antal anställda (32 st)	26,9 ÅA
"Tillsynsskuld" (0,965 mkr)	1400 h
2021 (Budget och Prognos)	
Omsättning (B)	23,2 mkr
Resultat (B)	0,36 mkr
Medlemsbidrag	150 kr/inv
Antal anställda (B)	28,6 ÅA
Omsättning (P H1)	22,5 mkr
Resultat (P sep)	-0,35 mkr
Antal anställda (P)	27,4 ÅA
Tillsynsskuld (P okt) (ca 300-400h avseende 2020, samt ca 1000h avseende 2021)	1300-1400 h
2022 (Budget)	
Omsättning (B)	23,9 mkr
Resultat (B)	0,37 mkr
Medlemsbidrag (B)	153 kr/inv
Antal anställda (B)	28,5 ÅA

## Organisation 2021

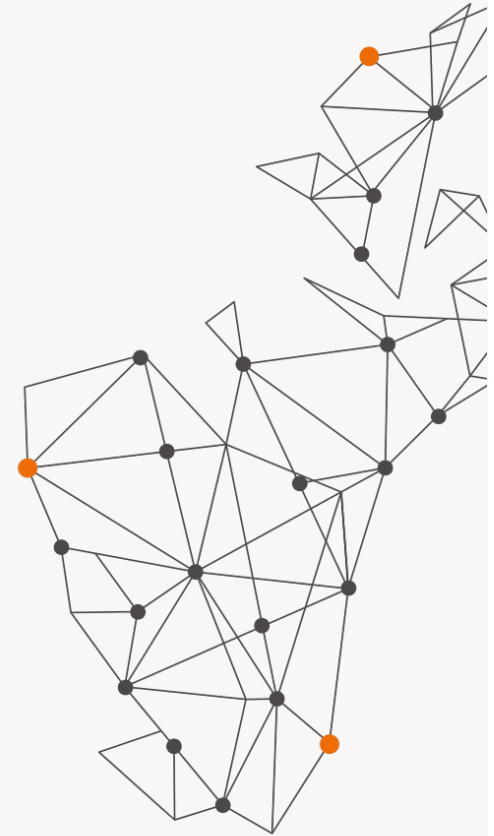


Källa: Årsredovisningar, verksamhetsplaner och uppgifter direkt ifrån förbundet



# Innehållsförteckning

1. Bakgrund & uppdrag
2. Om Söderåsens miljöförbund
3. Bjuvs beslut om utträde ur Söderåsens miljöförbund
4. Ekonomiska konsekvenser och principer för ett utträde
5. Slutsatser och relevanta frågor att beakta i fortsatt process



# Förbundsordning och reglemente 2012-05-28 - vad gäller vid begäran om förbundsmedlems utträde

Söderåsens miljöförbunds gällande förbundsordning & reglemente är giltig från 2012-05-28, och är fastställd av kommunfullmäktige i Bjuv, Perstorp, Klippan, Svalöv och Örskelljunga kommuner i perioden 2012-02-21 – 2012-05-28.

## § 13 Uppsägning och utträde mm

Kommunalförbundet är bildat för obestämd tid. Medlemskommun har rätt att begära utträde ur förbundet. *Uppsägning skall ske senast den 1 juli och uppsägningstiden är två år räknat från årsskiftet efter uppsägningen.*

Regleringen av *de ekonomiska mellanhavandena* mellan förbundet och den utträdande förbundsmedlemmen *skall bestämmas i särskild överenskommelse mellan samtliga förbundsmedlemmar*. Den ekonomiska regleringen skall ske *utifrån andelar i förbundets samlade tillgångar och skulder*, beräknade *i förhållande till vad varje förbundsmedlem tillskjuter i medlemsbidrag*. När en medlem utträtt ur förbundet upphör dennes ansvar för förbundets skulder om inte annat avtalats mellan förbundsmedlemmarna.

De kvarvarande förbundsmedlemmarna skall anta de ändringar av förbundsordning, samverkansavtal och reglemente som behövs med anledning av förbundsmedlems utträde ur Förbundet, om förbundet inte skall träda i likvidation.

# Förbundsordning och reglemente 2012-05-28 - vad gäller vid begäran om förbundsmedlems utträde (forts)

## § 14 Likvidation och upplösning av förbundet

***Om förbundsmedlemmarna inte kan enas om förutsättningarna för utträde ur förbundet när uppsägningstiden i § 13 är till ända skall förbundet träda i likvidation.***

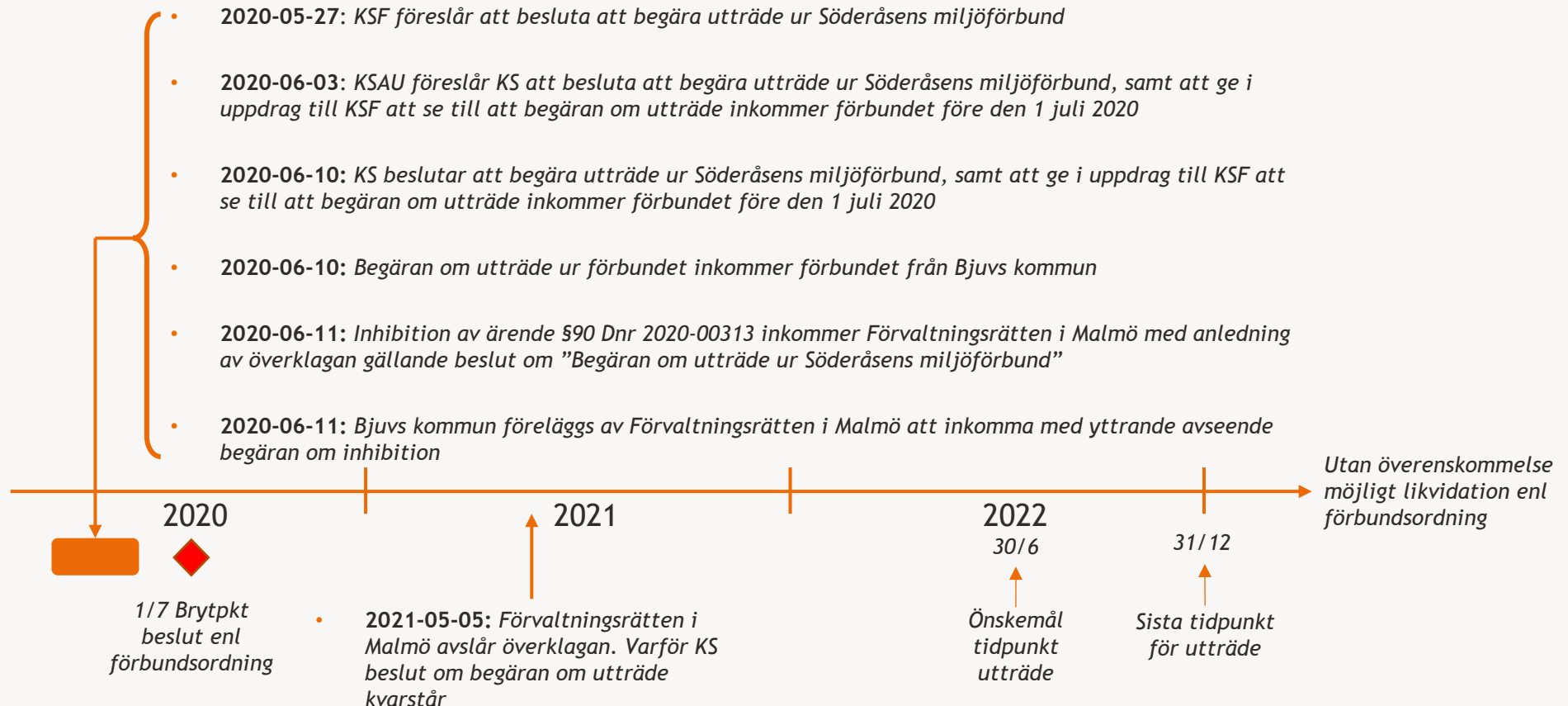
Förbundet skall också träda i likvidation om mer än hälften av medlemskommunerna genom samstämmiga beslut i respektive fullmäktige fattat beslut härom. ***Likvidationen skall verkställas av förbundsdirektionen i dess egenskap av likvidator.***

Vid skifte av förbundets behållna tillgångar och skulder ***i anledning av likvidationen skall den ekonomiska regleringen ske utifrån andelar i förbundets samlade tillgångar och skulder, beräknade i förhållande till vad varje förbundsmedlem tillskjuter i medlemsbidrag.***

När förbundet trätt i likvidation skall dess egendom i den mån det behövs för likvidationen förvandlas till penningmedel genom försäljning eller på annat lämpligt sätt. Verksamheten får tillfälligt fortsätta om det behövs för en ändamålsenlig avveckling.

...

# Bjuvs kommun har genom beslut i KS initierat process om utträde ur Söderåsens miljöförbund



Det finns ett gemensamt önskemål bland ägarkommunerna att möjliggöra ett förtida utträde ur förbundet för Bjuvs del, med en ambition om att så skall kunna ske per den 30/6 2022. 6 månader innan utträdestidpunkt i enlighet med förbundsordning.

# Grundantaganden och principer för utredningen

## KF-beslut tas i Bjuv

- Vi arbetar utifrån hypotesen att KF i Bjuvs kommun kommer fastställa det i KS fattade beslutet om begäran om utträde per 2020-06-10

## Ägarkommuner överens

- Samtliga medlemskommuner är överens om att Bjuvs begäran om utträde skall möjliggöras så skyndsamt som möjligt...
- ...med en ambition om att så skall kunna ske per 30/6 2022, och senast per den 31/12 2022

## Snabb process bra för alla

- Det är viktigt att hålla tempo i processen så att ett slutligt beslut kan fastställas i Bjuvs KF så skyndsamt som möjligt. Det är viktigt för alla parter då nuvarande läge skapar osäkerhet med negativa konsekvenser för samtliga inblandade parter.

## Minsta negativa effekt

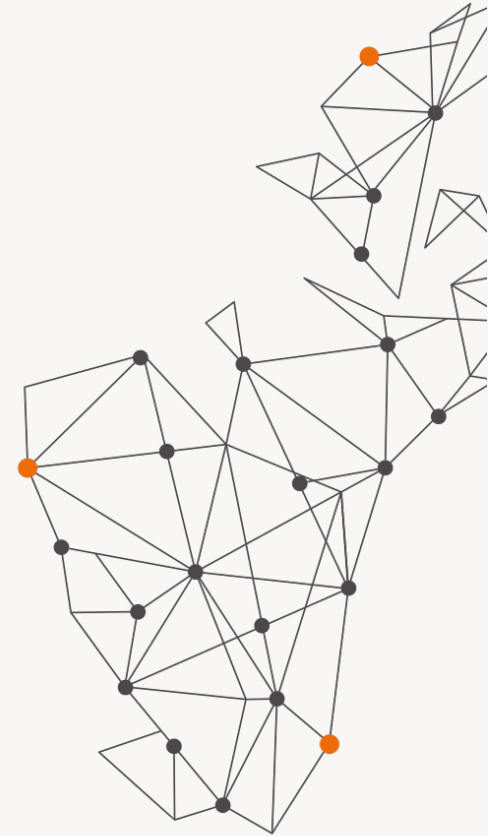
- Det förväntas från alla att förbundet verkar för att identifiera och genomföra möjliga effektiviseringar – med beaktande av att minimera negativa konsekvenser för kvarvarande ägarkommuner, likväl som för förbundet för att kunna fullfölja sitt uppdrag

## 24%

- Vi utgår från att Bjuvs andel avseende *ekonomiska konsekvenser och ansvar* uppgår till 24% - vilket motsvarar Bjuvs andel av förbundets verksamhet baserat på invånarantal, och därmed medlemsfinansiering
- Detta ansvar utgår i grunden fram till den 31/12 2022

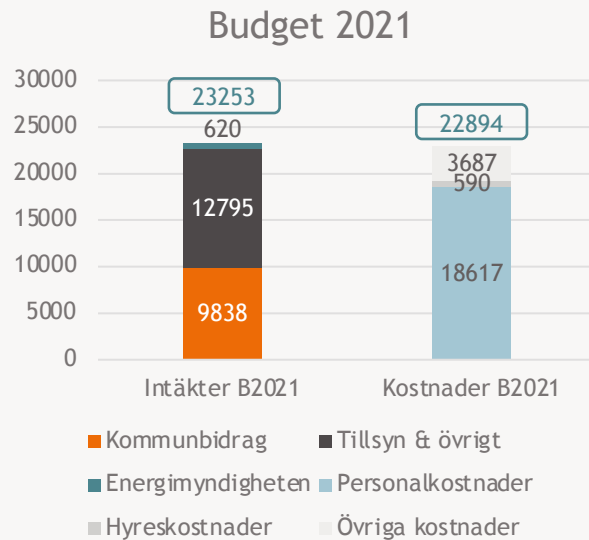
# Innehållsförteckning

1. Bakgrund & uppdrag
2. Om Söderåsens miljöförbund
3. Bjuvs beslut om utträde ur Söderåsens miljöförbund
4. Ekonomiska konsekvenser och principer för ett utträde
5. Slutsatser och relevanta frågor att beakta i fortsatt process

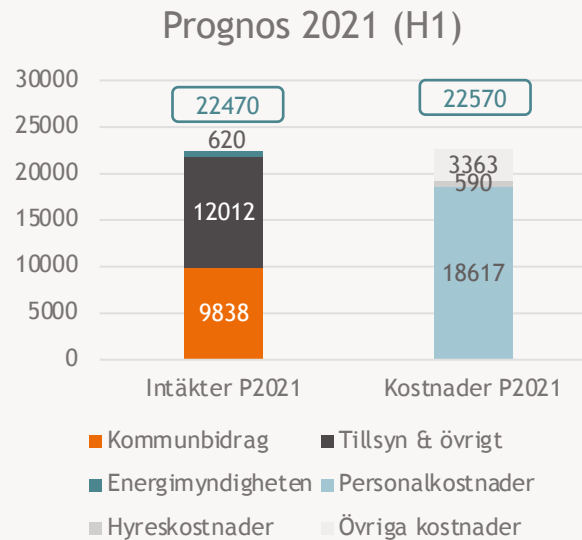


# Söderåsens kostnads & intäktsstruktur 2021 och 2022

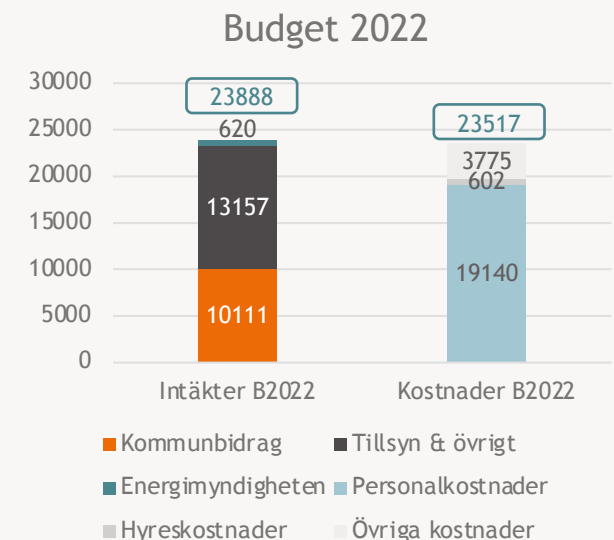
## Söderåsen budget 2021



## Söderåsen prognos 2021



## Söderåsen budget 2022



*Intäkterna för 2021 prognostiseras (H1) till 783 tkr mindre än budget. Även kostnaderna är prognostiserade till 324 tkr mindre än budget. 2021 års resultat prognostiserades (H1) sammantaget till -100 tkr, inklusive "återbetalning" av upparbetad tillsynskuld 2020. Per september bokslut är prognos något nedskrivnen till ett årsresultat om ca -350 kkr, motsvarande stor del av under föregående år uppbyggt eget kapital.*

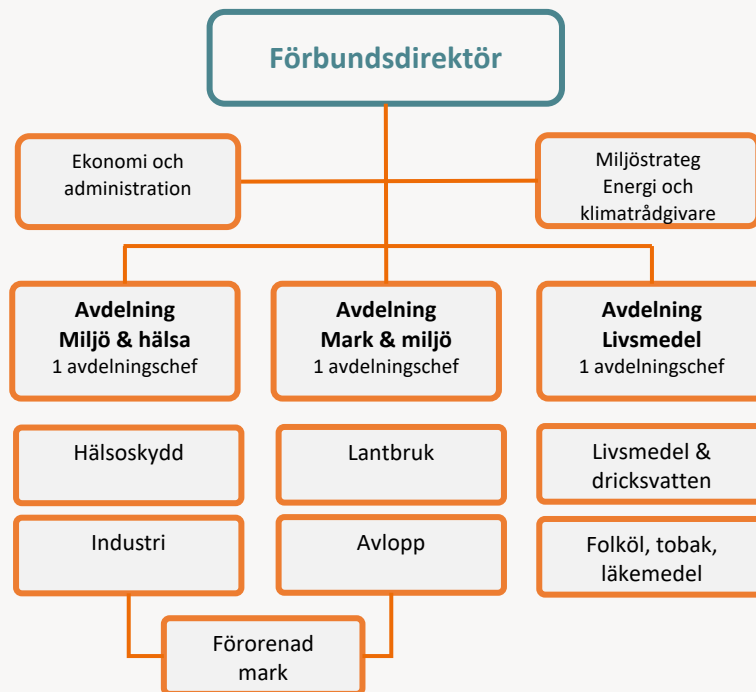
*Dessutom prognostiseras per okt att tillsynsskulden inför 2022 kommer motsvara den tillsynsskuld som förelåg inför 2021.*

*Denna motsvarar ca 1400h, till ett värde om uppskattningsvis ca 1,0 mkr.*

*2022 budgeteras med tillväxt med ca 2,7% jmfvt budget 2021, och 6,3% jmfvt prognos 2021*

# Vi ett utträde av Bjuv så behöver organisationen anpassas med ca 5-7 ÅA för att motsvara Bjuvs andel

## Organisation 2021



## Behov av anpassningar

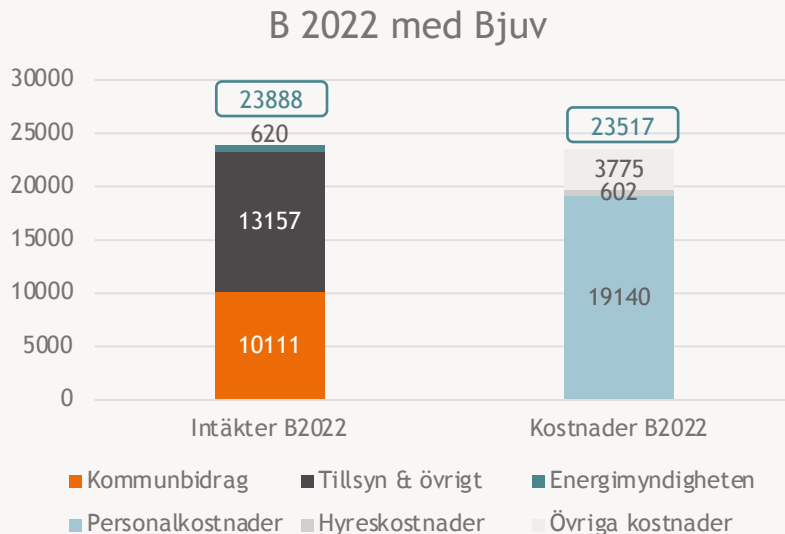
- Förbundets organisation omfattar ca 28,6 ÅA 2021 (budget 2021), med ett förväntat årsutfall om ca 27,4 ÅA. Budget för 2022 omfattar ca 28,5 ÅA – dvs samma nivå som inför 2021
- Bjuvs andel av förbundets samlade verksamhet motsvarar 24% räknat på antalet medborgare i relation till totalen, vilket motsvarar Bjuvs finansiering av medlemsbidrag
- Vid ett utträde av Bjuv motsvarar dessa 24% ca **4,95 ÅA** tillsynshandläggare baserat på planerad tillsyn/kontroll per handläggare VP 2021, samt ytterligare ca **1,9 ÅA** övrig personal
- Exakta konsekvenser och organisering behöver definieras av förbundet, med ambition att nå så nära 22-23 ÅA som möjligt, med beaktande av att minimera avsevärda negativa konsekvenser för förbundet och kvarvarande ägarkommuner
  - Förbundets bedömning är att utöver direkt tillsynspersonal så bör anpassning kunna ske motsvarande ca 0,5 ÅA (energi- och klimatrådgivning och övrigt)
  - Sammantaget motsvarar detta då ca 5,5 ÅA – dvs ca 1,5 ÅA mindre än ”Bjuvs andel” om ca 7 ÅA. Detta pga minskade skalfördelar

Källa: PM - Kostnadsunderlag, uppgifter ifrån förbundet, samt beräkningar

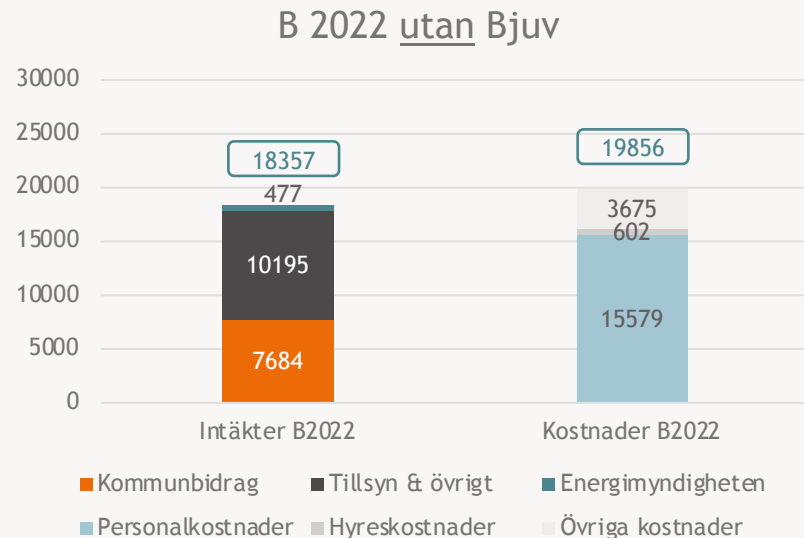


# Söderåsens ekonomi 2022 med och utan Bjuvs medlemskap - intäktsförluster och "direkta" kostnadsminskningar

## Ekonomi 2022 med Bjuv



## Ekonomi 2022 utan Bjuv

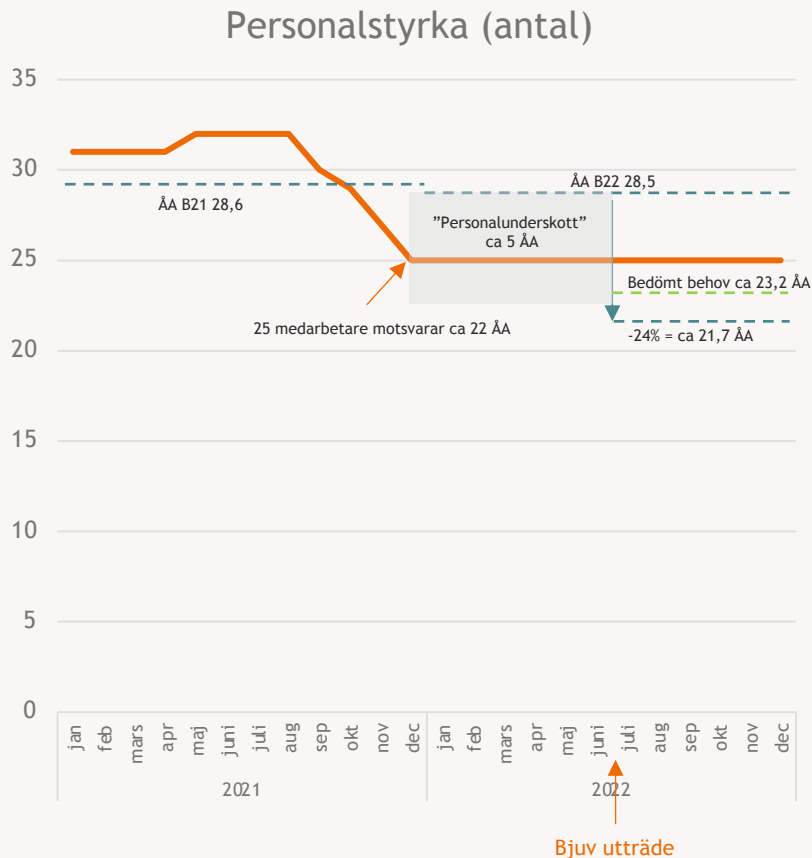


*De ekonomiska direkta effekterna av Bjuvs förväntade utträde ur Söderåsens miljöförbund gällande budget helår 2022 beräknas till ca -1,8 mkr baserat på minskade intäkter (tillsyn, kommunbidrag samt 1st bidrag) och direkt påverkande kostnader (minskat antal tillsynshandläggare, viss minskad OH, samt vissa rörliga kostnader relaterad dessa).*

*För att täcka gap på -1,8 mkr krävs ytterligare effektivitetsåtgärder/kostnadsminskningar (OH, lokaler, övrigt), eller framtida ökade kommunbidrag från kvarvarande kommuner - sannolikt en kombination av båda.*

# Miljöförbundets personalomsättning har ökat dramatiskt under 2021 givet den osäkra situationen

## Personalutveckling



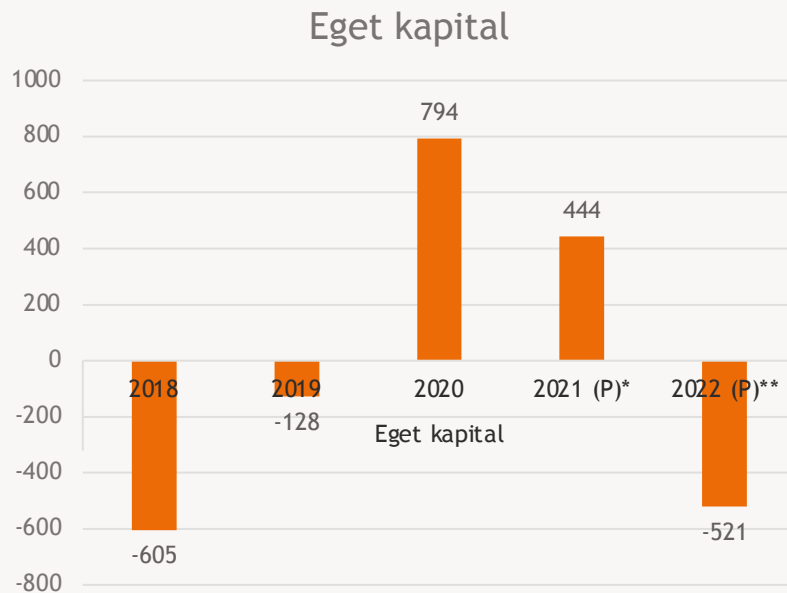
Källa: PM - Kostnadsunderlag, uppgifter ifrån förbundet utifrån ställda frågor

## Kommentarer

- Inför året var det budgeterat med en personalstyrka motsvarande 28,6 ÅA, fördelat på ca 31-32 tjänster
  - Prognos (okt) indikerar ett utfall om ca 27,4 ÅA
- Per 1/10 var 31 personer anställda i förbundet, vilket förväntas minska till 25 personer per 31/12 pga uppsägningar (egen begäran)
  - Under året har 10 personer meddelat att de lämnar förbundet, varav 2 chefer
- Per 31/12 bedöms 6 tjänster vara vakanta
- Utvecklingen kan bero på slump, men bedöms också vara ett resultat av den osäkerhet som upplevs givet Bjuvs utträde
- Förbundet upplever en svårighet att rekrytera nödvändig kompetens för att upprätthålla kapacitet att fullt ut utföra uppdraget, och har bl a meddelat vissa ägarkommuner att man ej kan upprätthålla det miljöstrategiska arbetet
- Förbundet bedömer (okt 21) att årets personalutmaningar kommer innebära fortsatt tillsynsskuld inför 2022 om ca 1300-1400 timmar motsvarande ca 1,0 mkr (samma som inför 2021)
  - Ca 300-400h hänförliga 2020
  - Ca 1000h hänförliga 2021
- Utifrån ett underskott på personal vid ingången av 2022 är risken stor att underhållsskulden kommer kvarstå, möjligen t o m öka per slutet av 2022
- Förbundet är bemannat inför 2022 på en nivå något under uppskattad nödvändig dimensionering efter Bjuvs utträde

# Det finns en överhängande risk att förbundets egna kapital per utgången 2022 åter är negativt

## Eget kapital (tillgångar/skulder)



\*Prognos baserat på uppskatta negativt resultat om -350 tkr 2021 (sep 2021)

\*\*Prognos/antagande baserat på att prognostiserad tillsynsskuld (okt 2021) inför 2022 kommer vara på samma nivå vid utgången av 2022 utifrån personalläge. Detta är sannolikt ett försiktigt antagande och det kan mycket väl bli än större negativ utveckling

## Kommentarer

- Förbundet har under ett flertal år urholkat det egna kapitalet men har sedan 2018 haft en positiv utveckling med årliga överskott och ett successivt uppbyggt eget kapital
- För innevarande år är den trenden prognostiserad att brytas. Vid halvårsskiftet 2021 prognostiserades ett resultat om ca -100 tkr, vilket har reviderats per september att uppgå till ca -350 tkr
- I tillägg till prognostiserat resultat är prognosen inför 2022 att tillsynsskulden in i 2021 kommer kvarstå på samma nivå in i 2022. Dvs ca 1300-1400 timmar, motsvarande ca 965 tkr (bedömd resultatpåverkan 2021).
- Givet den situation som råder med ett ”underskott” av personal inför 2022 fram till inte minst Bjuvs utträde finns risk att tillsynsskuld kommer kvarstå, möjligen t o m öka, per utgången av 2022.
- Konsekvensen är, med förhållandevis stor sannolikhet, att förbundet åter står med ett negativt eget kapital i verksamheten.
- Storleken är svår att bedöma. Ett rimligt antagande är sannolikt att detta kommer uppgå till minst 500 tkr utan tidigare lagda ägartillskott
- ”Tillsynsskuld 2021” föreslås resultatföras per bokslut 2021 och regleras med erforderliga ägartillskott. Detta för att renodla och underlätta ekonomiskt uppföljning, slutredovisning och överenskommelse avseende utträdesår 2022 för Bjuvs räkning.

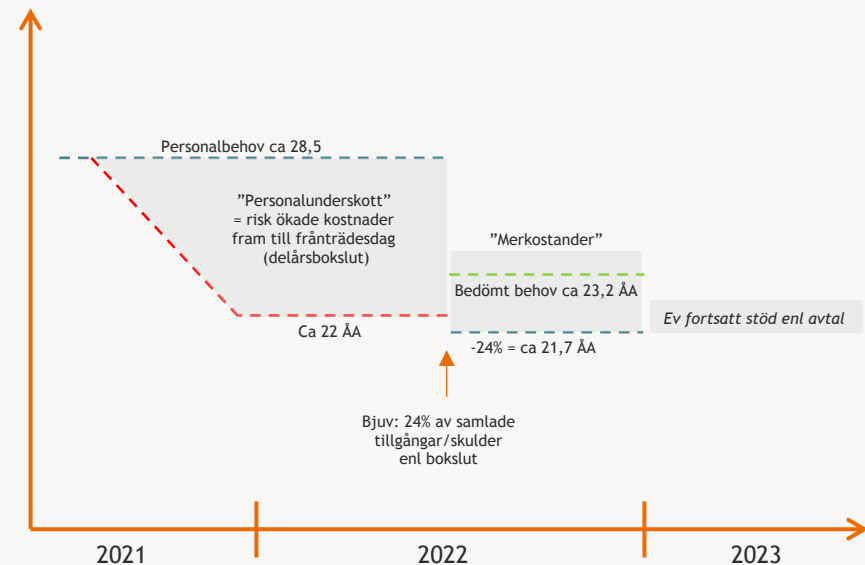
Källa: Årsredovisningar, uppgifter tillhandahållna från förbundet, antaganden

# Utvecklingen under hösten - konsekvenser & principer för kostnadsberäkning av Bjuvs förtida utträde

## Konsekvenser och principer

- Över 80% av kostnadsmassan i miljöförbundet avser personalkostnader, och majoriteten av övriga kostnader är trögrörliga. Minskning av personal är därför den största påverkbara kostnaden för anpassning
- Behovet av personalanpassningar givet Bjuvs utträde har minskat stort den senaste tiden, och utmaningarna för förbundet är nu snarare att upprätthålla det uppdrag man har under den period Bjuv är kvar i förbundet
- Bjuv har, i enlighet med förbundsordningen, ekonomiskt ansvar gentemot förbundet fram till 31/12 2022
- Förbundet å sin sida har ett ansvar att anpassa organisationen enligt bästa förmåga för perioden efter Bjuvs utträde 30/6 2022
- Bjuv kan anses ha ett ersättningsansvar för de ej påverkbara ”merkostnader” som uppstår i perioden 1/7 – 31/12 2022 för kvarvarande ägare/förbundet
- Vidare kan Bjuv anses ha ersättningsansvar för de direkta merkostnader som uppstår för kvarvarande ägare/förbundet givet t ex överföring av ärenden och ev annat stöd som Bjuv kan komma att efterfråga från förbundet inför, och efter, utträde
- Slutligen har Bjuv ett solidariskt ansvar för förbundets samlade skulder och tillgångar fram till frånträdesdatum i enlighet med förbundsordningen. Detta är svårt att beräkna per dagens datum givet den osäkra situation som råder. Det bör regleras utifrån upprättat delårsbokslut per 30/6 2022.

## Principiell bild över ek ansvar/konsekvenser



En principiell överenskommelse behöver upprättas mellan berörda parter baserat på 3 huvudsakliga punkter:

- 1: Merkostnader i perioden 1/7-31/12 2022
- 2: Avräkning av samlade skulder/tillgångar per faktiskt bokslutsdatum 30/6 2022
- 3: Ev stöd avseende Bjuvs utträde

# Uppskattning av merkostnader för Bjuvs förtida frånträde utifrån föreslagen princip - ca 0,9 mkr + stöd utifrån uppgörelse

Merkostnadsansvar Bjuv: Intäkter/ kostnader/tillgångar/skulder	Budget	1/7- 31/12 2022 (6 mån)	31/12 2022 (0 mån)
<b>Förlorade intäkter vid Bjuvs förtida utträde</b>			
Tillsynsintäkter (24%)	2962	1481	0
Kommunbidrag (24%, 153 kr/inv)	2427	1214	0
<b>Merkostnadsansvar Bjuv förtida utträde</b>			
Anpassningar (Minskad tillsynspersonal, viss OH (4,95*620 kkr, 0,5*750 kkr + div)	-3561	-1780	0
Merkostnader (Ökad framtida finansiering eller effektiviseringar)	1828	<u>915</u>	0
Merkostnader stöd till Bjuv (enl uppgörelse)*	?	?	?
Del av (24%) skulder & tillgångar per 30/6 - utifrån bokslut**	-	?	-
<b>Summa:</b>	-	<b>915</b>	<b>0</b>

\*Överenskommelse bör ske mellan förbundet och Bjuv avseende kostnadsersättning för merarbete direkt relaterat Bjuvs utträde

\*\*Bjuv har solidariskt ansvar för de i förbundet samlade skulderna/tillgångarna per frånträdesdatum ( i enlighet med förbundsordning). Exakt utkomst baserat på bokslut per frånträdesdatum.

*De samlade "merkostnader" som anses vara Bjuvs ansvar uppgår efter 30/6 2022 till ca 0,9 mkr + direkta merarbetskostnader som uppstår. Dessa behöver överenskommas mellan Bjuv och Söderåsen utifrån vilket stöd Bjuvs kommun önskar framöver. Vidare kvarstår Bjuvs ansvar för de samlade tillgångarna och skulderna per frånträdesdatum.*

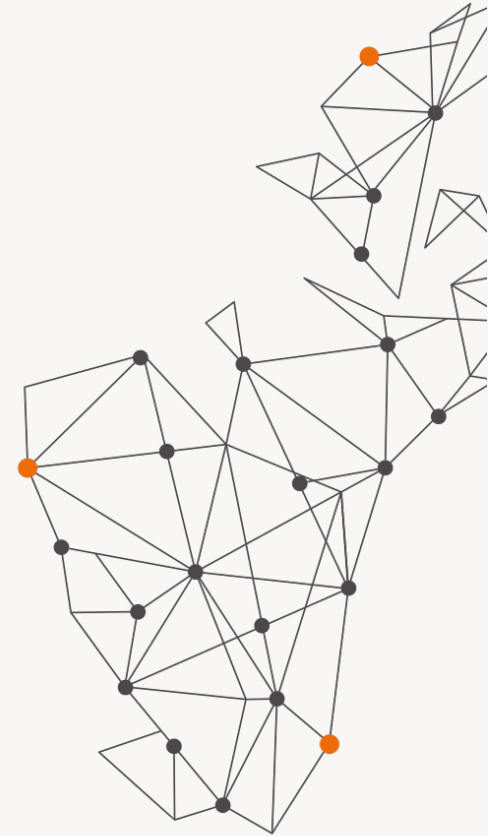
## Kommentarer

- Bjuv förutsätts betala fullt kommunbidrag till den 31/6 2022. Därefter upphör "medlemsavgift", men kostnadsansvar för "merkostnader" i perioden 1/7-31/12 2022 kvarstår. Differens mellan "förlorade intäkter" – möjliga anpassningskostnader. Dessa uppskattas till ca 0,9 mkr
- Vidare har Bjuvs ansvar för andel av tillgångar/skulder i förbundet per 30/6 2022 (frånträdesdatum). Utfall är osäkert givet rådande personalsituation inför 2022, med påverkan på både ledarskap, och tillsyn.
- Kvarstående tillsynsskuld inför 2022 förespråkas reglerar per bokslut 2021 genom ägartillskott.
- Vidare behöver förbundet och Bjuvs kommun komma överens om ersättning för det merarbete som uppstår i förbundet avseende stöd till Bjuvs kommun för övertagande av ansvar, eller framtida stöd i ärenden

Källa: Beräkningar utifrån underlag tillhandahållet: budgetram 2022, PM, samtal, kompletterande information samt vissa antaganden

# Innehållsförteckning

1. Bakgrund & uppdrag
2. Om Söderåsens miljöförbund
3. Bjuvs beslut om utträde ur Söderåsens miljöförbund
4. Ekonomiska konsekvenser och principer för ett utträde
5. Slutsatser och relevanta frågor att beakta i fortsatt process



# Sammanfattande slutsatser & frågor att hantera framåt

- Den osäkra situation som har varit rådande givet Bjuvs förväntade utträde ur förbundet har med viss sannolikhet påverkat personalsituationen vid förbundet. Under året har 10 medarbetare aviserat sin uppsägning från förbundet, samtidigt som förbundet haft svårt att attrahera ny personal. Detta sammantaget har inneburit en situation där förbundet är ”kort om folk” under delar av hösten 2021, och inför verksamhetsår 2022. Förbundet bedömer att det kommer medföra svårigheter att upprätthålla uppdraget fullt ut under den period fram till dess att Bjuv frånträder förbundet. Sammanfattningsvis prognostiseras förbundet ha ca 6 vakanta tjänster per 31/12 2021.
- Detta motsvarar ungefär bedömd ”dimensionering” av förbundet efter Bjuvs utträde ur förbundet (t o m något lägre än bedömd rimlig dimensionering). Det innebär att den förväntade ”övertalighet” som hade behövt hanteras utifrån Bjuvs frånträde inte kommer behöva hanteras på samma sätt. Istället har en ”brist på personal” uppstått med påverkan på både ledarskap, kapacitet att utföra uppdrag i enlighet med plan, men också att hantera den tillsynsskuld som prognostiseras kvarstå inför 2022. Dessutom kommer förbundet behöva lägga resurser på Bjuvs frånträde – vilket behöver diskuteras i samtal med Bjuvs kommun gällande omfattning och process.
- Bjuvs kommun är i gång med att bygga upp framtida organisation, och en ny miljöchef är på plats per 1/1 2022 enligt vad vi erfar. Det är essentiellt att förbundet och Bjuvs kommun skyndsamt initierar samtal för gemensam praktisk planering av utträdet med måldatum 30/6 2022. Detta inkluderar upprättande av överenskommelse om ersättning för förbundet avseende eventuellt stöd till Bjuv, och de därtill direkt kopplade merkostnader. Detta bör vara ett gemensamt uppdrag till förbundsdirektör och ny miljöchef i Bjuvs kommun.
- Det är samtidigt viktigt att miljöförbundet, utifrån den situation som uppstått, planerar för organisering av den framtida verksamheten efter Bjuvs utträde. Detta för att säkra en så effektiv verksamhet som möjligt, utifrån lagstiftning, säkerställd kvalitet och uppdrag från kvarvarande ägarkommuner.

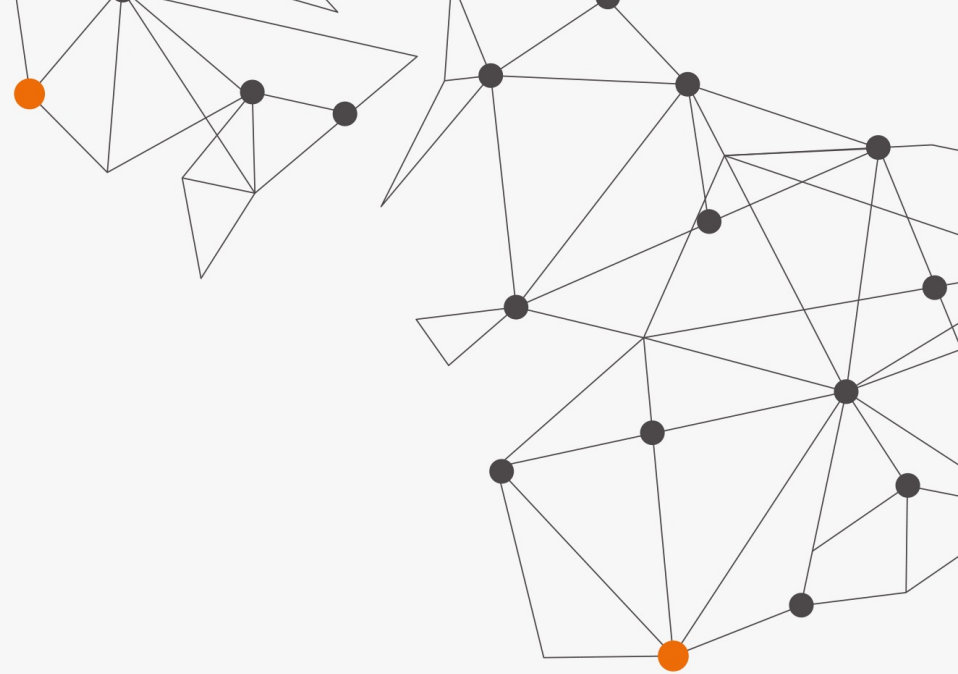
# Sammanfattande slutsatser & frågor att hantera framåt

- Situationen är arbetsam och skapar osäkerhet för alla, samtidigt som det finns en tydlig ambition från samtliga ägarkommuner att möjliggöra ett förtida frånträde för Bjuv från förbundet. Vår bedömning är att detta är möjligt, med målsättning att så bör kunna ske per 30/6 2022. Det är en, givet situationen, rimlig tidshorisont för praktiskt planering i dialog mellan förbundet och Bjuvs kommun.
- Det är dock villkorat ett fastställande av beslut i Bjuvs KF, samt en i samtliga kommuner fastställd överenskommelse om frånträde. Denna inkluderar de ekonomiska konsekvenserna av frånträdet.
- Givet uppkommen personalsituation är det svårt att bedöma de faktiska merkostnader som kan uppstå under nästkommande år. T ex avseende behov av konsultinsatser, och därmed ökade kostnader, vid svårighet att rekrytera personal, stöd till Bjuv, eventuella framtida tillsynsskulder etc.
- Det samlade resultatet för 2022, och därmed påverkan på de samlade tillgångarnas/skulderna är ett solidariskt ansvar i enlighet med förbundsordningen. Därefter upphör det ekonomiska ansvaret för utträdande part. Därför föreslås en överenskommelse baseras på principer för beräkning av merkostnader i perioden fram till den 31/12 2022. Dessa baserat på:
  - 1: De merkostnader, i perioden 1/7-31/12 2022, som uppstår för förbundet och därmed kvarvarande kommuner pga Bjuvs utträde ur förbundet. Dessa är beräknade till ca 0,9 mkr.
  - 2: Avräkning av samlade skulder/tillgångar per faktiskt frånträdesdatum – bokslut per 30/6 2022. Denna är svår att prognostisera, och påverkas också av om uppkommen tillsynsskuld (2020 och 2021) resultatförs per bokslut 2021. Vi föreslår att så görs, och att eventuellt underskott av eget kapital regleras genom ägartillskott per bokslut 2021. Slutlig avräkning bör ske utifrån halvårsbokslut 30/6 2022.
  - 3: Ev stöd avseende Bjuvs utträde. Detta avser både förberedelser inför utträde fram till den 30/6 2022, samt i perioden därefter. Denna behöver bedömas utifrån dialog och överenskommelse mellan Bjuv och miljöförbundet.



# Sammanfattande slutsatser & frågor att hantera framåt

- Det har från förbundets sida påtalats vissa frågor som kan betraktas som ”merarbete” utifrån ett frånträde vid annan tidpunkt är vid ett årsskifte. T ex upprättande av dubbla budgetar, extrarapportering till myndigheter, reglering av årsvis (i förväg) fakturerade av tillsynsavgifter och annat. Det är mycket svårt att göra en precis bedömning av vilket merarbete, och därmed merkostnad, detta kan ge upphov till. Givet att ägarkommunerna samlat önskar möjliggöra ett förtida frånträde för Bjuv så föreslår vi att dessa ev uppkomna merkostnader ses som en ”naturlig” del i halvårsbokslut 2022, och därmed regleras i enlighet med fördelning av tillgångar och skulder per frånträdesdatums bokslut.
- Sammantaget bedöms de merkostnader som uppstår för förbundet uppgå till ca 0,9 mkr, samt därutöver uppkomna direkta merkostnader avseende stöd inför och efter Bjuvs utträde.
- Vidare finns det frågor som kan behöva utredas vidare, men som ingen önskar skall hindra initierad process i avvaktan på utredning och/eller svar. En sådan fråga är t ex möjligheten att juridiskt ”kopiera” alla akter som avser ”Bjuv-ärenden” men som utförts av miljöförbundet i egenskap av myndighet. Hanteringen av delning av information mellan myndigheter behöver utredas. Det kan komma att få eventuell påverkan på arbetsinsatser, och därmed merkostnader som behöver överenskommas mellan miljöförbundet och Bjuvs kommun. Förslagsvis inom ramen för överenskommelse om ev stöd i enlighet med princip 3. Dessa juridiska frågor bör utredas av miljöförbundet och Bjuvs kommun tillsammans.



STARTPOINT ADVISORY AB  
STOCKHOLM | SKÅNE  
STARTPOINTADVISORY.SE